

JANVIER 2019

UN DEBUT D'ANNEE PLUTOT FAIBLE

La tendance assez négative de la fin 2018 se prolonge en ce début d'année.

Les visiteurs accueillis dans les bureaux de l'Office du tourisme et des congrès baissent de -27%.

Le total des séjours par avion s'achevant ce mois-ci est aussi en net recul, de -13%, tout en restant supérieur au niveau de Janvier 2017.

Dans les sites de visite, on observe un gain de 5% pour les entrées dans les musées et de 15% pour le Parc floral Phoenix.

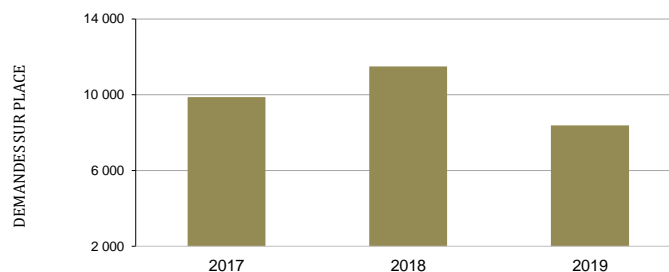
Dans les hébergements, la performance apparaît positive pour l'hôtellerie mais négative dans les résidences.

L'occupation hôtelière gagne 1 point à 43%, un niveau record pour ce mois, avec des nuitées en hausse de 3% et la meilleure fréquentation depuis Janvier 2004. Du fait de prix en léger recul, le Revpar perd 1%. Dans les résidences de tourisme, l'occupation perd 5 pts à 50%

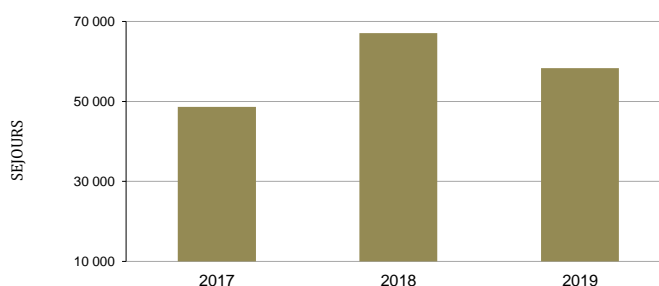
Note méthodologique

Le Baromètre Tourisme Nice est réalisé mensuellement et depuis Janvier 2010 par l'Observatoire du Tourisme de la Côte d'Azur, dans le cadre d'une convention entre l'Office du Tourisme et des Congrès de Nice et le Comité Régional du Tourisme Côte d'Azur France. Il résulte du dispositif d'enquêtes menées en continu par l'Observatoire, et de leur exploitation pour la ville de Nice selon les méthodes du Système de Statistiques du Tourisme SST Touriscope Côte d'Azur. Les données portent sur le mois précédent ainsi que sur la tendance de l'année en cours, en cumul depuis le début de l'année. Elles sont réactualisées à chaque parution. Toute utilisation de ces données devra indiquer la source : Observatoire CRT - OTC Nice.

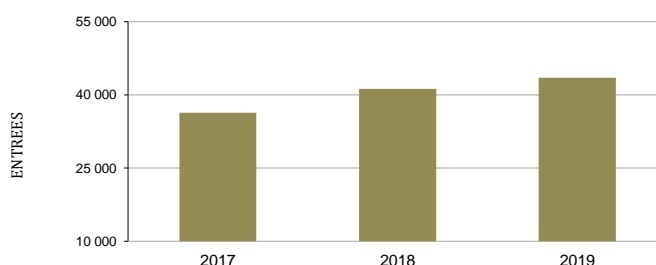
- 27% Visiteurs Office du Tourisme



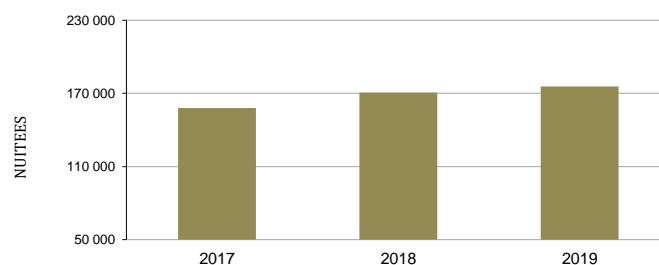
- 13% Visiteurs Avion



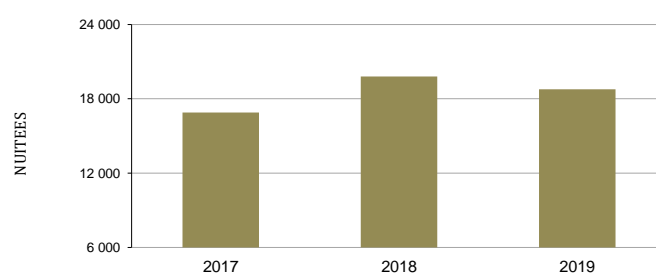
+ 5% Visiteurs Musées et Sites



+ 3% Nuitées Hôtels

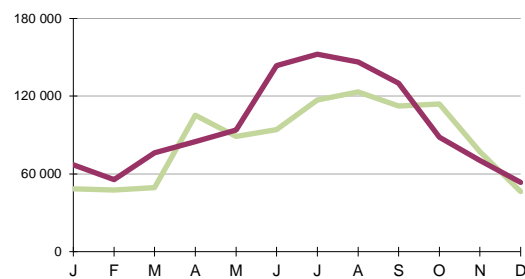


- 5% Nuitées Résidences de tourisme

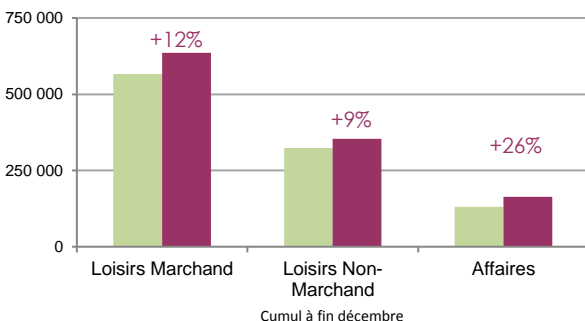


Baromètre Tourisme Nice - Tendances 2018

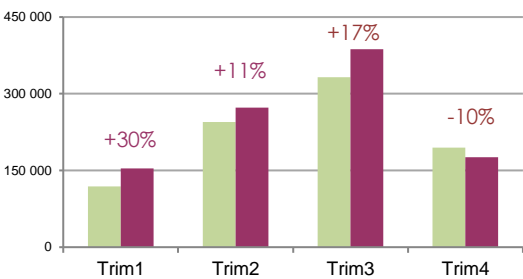
+ 13% Visiteurs avion



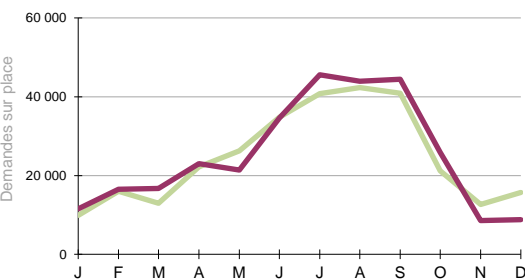
+ 13% Visiteurs avion - segments



+ 11% Visiteurs Avion Loisirs



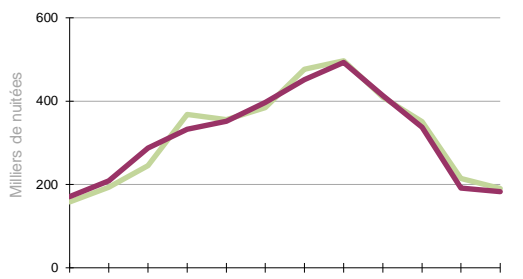
+ 2% Visiteurs Office Tourisme



Après une baisse en 2016, la fréquentation a nettement rebondi au printemps 2017, et cette tendance s'est poursuivie jusqu'à la fin de la saison estivale 2018. Cette année, on observe une hausse de la demande touristique surtout marquée pour la clientèle aérienne, grâce à une part de marché de l'avion en hausse sensible. Les séjours avion augmentent de 13% (+12% pour le Loisirs Marchand, +9% pour le Loisirs non Marchand et +26% pour l'Affaires).

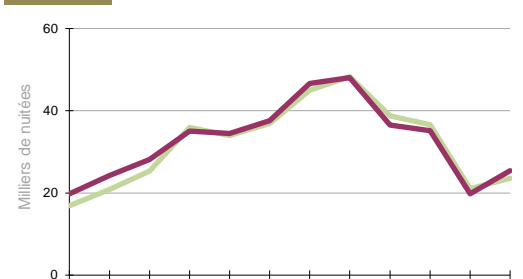
La fréquentation des bureaux d'accueil de l'Office du tourisme et des congrès gagne 2% (hors aéroport), et celle des musées et sites 17% (incluant les résidents). Toutefois, du fait notamment de la météo, les entrées du Parc floral Phoenix reculent de 10%.

= Nuitées Hôtels



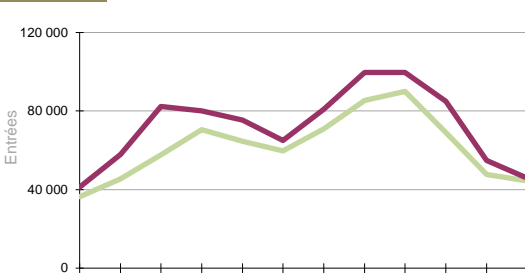
La performance des hébergements est positive en occupation, mais stable en nuitées du fait d'une baisse de l'offre. L'occupation hôtelière gagne 2 pts à 67% (nuitées stables). Dans les résidences, l'occupation gagne un demi point à 77%. Au global sur les hôtels et résidences, l'occupation gagne 1 pt et les nuitées sont stables à un très bon niveau.

+ 2% Nuitées Résidences

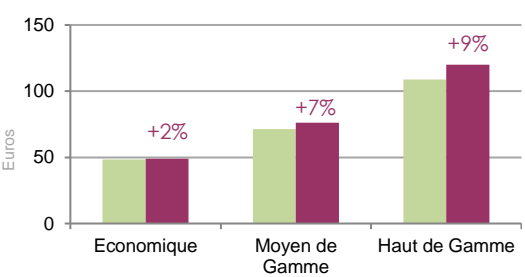


En termes de retombées, on observe un gain de 8% du RevPar hôtelier, à 92€ HT (panel MKG de 75 établissements totalisant 7300 chambres). Dans les résidences, le RevPar gagne aussi 8% à 56€ HT. La dépense moy. des visiteurs avion (zone Métropole) reste stable à 97€/jour/pers., avec une hausse en Loisirs Marchand, une baisse sur le non Marchand et un net recul de la dépense des clientèles Affaires.

+ 17% Visiteurs Musées et Sites



+ 8% RevPar Hôtellerie

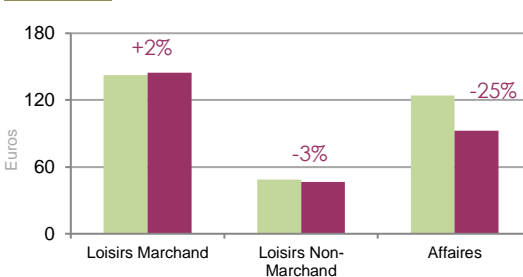


Panel MKG Hospitality, hôtellerie pôles urbains
En € hors taxes - Cumul à fin Décembre

| | J | F | M | A | M | J | J | A | S | O | N | D | |
|-----------------|----|----|----|----|----|----|----|----|----|----|----|----|-----------|
| H + R | 43 | 53 | 64 | 74 | 76 | 84 | 85 | 90 | 85 | 72 | 47 | 43 | 69 |
| Ecart'17 | 3 | 6 | 9 | -1 | 3 | 5 | -1 | 1 | -1 | -2 | -5 | = | 1 |
| Hôtels | 42 | 52 | 63 | 74 | 76 | 84 | 85 | 90 | 84 | 71 | 47 | 41 | 67 |
| Ecart'17 | 3 | 6 | 9 | -1 | 3 | 5 | -1 | 1 | -1 | -2 | -4 | = | 2 |
| 1'12'13* | 40 | 50 | 61 | 73 | 76 | 83 | 86 | 90 | 85 | 68 | 44 | 41 | 67 |
| Ecart'17 | 3 | 3 | 8 | 0 | 4 | 4 | 0 | 1 | 1 | -3 | -4 | -1 | 1 |
| 4'15* | 44 | 55 | 66 | 75 | 77 | 86 | 84 | 90 | 84 | 75 | 50 | 42 | 69 |
| Ecart'17 | 4 | 10 | 10 | -2 | 3 | 6 | -2 | 1 | -3 | -1 | -6 | 2 | 2 |
| Résid. | 55 | 67 | 73 | 84 | 81 | 85 | 90 | 94 | 89 | 82 | 55 | 60 | 77 |
| Ecart'17 | 6 | 8 | 3 | -4 | 1 | 2 | = | -1 | -2 | -4 | -6 | 3 | = |

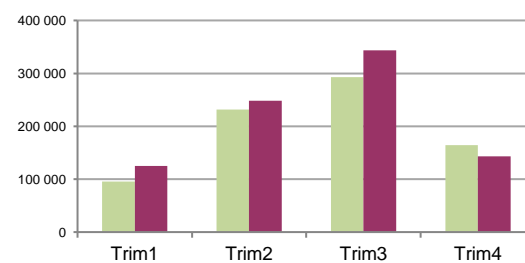
* nb de points d'occupation

= Dépenses/jour Avion



Cumul à fin Décembre - Zone Métropole Nice

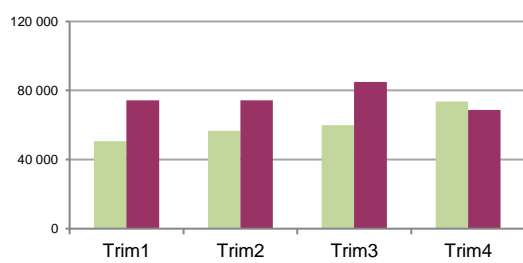
+ 10% visiteurs.avion.Etrangers



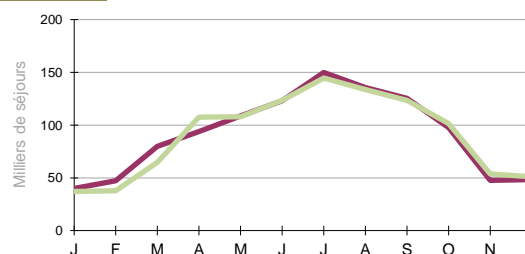
Pour les Français, on observe sur l'année une baisse de 2% des séjours hébergements, mais un très fort rebond de leurs séjours avion (+26%).

Pour les Etrangers, on note aussi un gain de 1% pour les séjours hébergements, et une hausse de 10% pour leurs séjours avion. Le taux de nuitées étrangères gagne un demi pt à 62%. Tous les grands marchés sont plutôt stables, sauf les USA (hausse de 11%).

+ 26% visiteurs.avion.Français



+ 1% séjours.héb.Etrangers



PRINCIPAUX MARCHES 2017/18

| Hotels + Résid. | % Nuitées | Ev /17* |
|------------------|------------------------|----------------|
| Français | 37,6% | -1,8% |
| Etrangers | 62,4% | 0,0% |
| | % des Etrangers | Ev /17* |
| GB / IRL | 16% | 1% |
| Italie | 7% | -1% |
| Allemagne | 8% | -2% |
| USA | 12% | 11% |
| Russie | 5% | -2% |

* Evolution en volume de nuitées à fin Déc.

- 2% séjours.héb.Français

